



Master-Studiengang Soziale Arbeit – Beratung und Steuerung

Das Studium dauert drei Semester und schließt mit dem akademischen Grad eines Master of Arts (M.A.) ab. Es handelt sich um ein Präsenzstudium in Vollzeitform.

Der Studiengang qualifiziert insbesondere für zwei zentrale Arbeitsweisen der Sozialen Arbeit: Beratung (Counselling) und Steuerung (Case Management).

Darüber hinaus befähigt das Masterstudium zur angewandten Forschung und zur Evaluation im Feld der Sozialen Arbeit.

Studium

Im Rahmen des Studiums wird neben Fachwissen auch die entsprechende Handlungskompetenz sowohl in den genannten Arbeitsweisen als auch in angewandter Forschung und in Evaluation im Feld der sozialen Arbeit vermittelt. Der Studiengang besteht aus zwölf Modulen die vier Studiengebieten zugeordnet sind:

- Sozialarbeitswissenschaft
- Bezugswissenschaften (Psychologie, Soziologie, Politikwissenschaft)
- Handlungskompetenzen
- Rahmenbedingungen (Recht, Wirtschaft, Moral)

Im 1. Semester steht die Beratungs-, im 2. Semester die Steuerungskompetenz, eingebettet in

KONTAKT

Katholische Fachhochschule Mainz.
Saarstraße 3
55122 Mainz
Tel.: 06131 - 289 440

Studienberatung

Telefon: 06131 – 289 44 24
studierendensekretariat@kfh-mainz.de

www.kfh-mainz.de

Fachbereich Soziale Arbeit

dekanat-sozialarbeit@kfh-mainz.de

sozialpolitische und sozialwirtschaftliche Aspekte, im Vordergrund. Im 3. Semester erfolgt eine Spezialisierung für eine der beiden Arbeitsweisen.

Studienbeginn

Das Studium beginnt jeweils zum Sommersemester.

Zugangsvoraussetzungen

- mindestens sechssemestriger Studiengang Soziale Arbeit
- mindestens einen Notendurchschnitt von 2,3

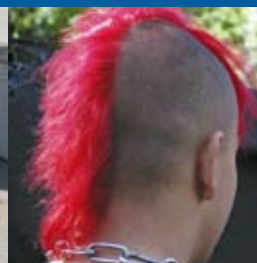
Bewerbung

Die Bewerbung erfolgt online. Die jeweils aktuellen Bewerbungsunterlagen und -fristen finden Sie unter www.kfh-mainz.de



Fachbereich Soziale Arbeit





Katholische Fachhochschule Mainz

Die Katholische Fachhochschule Mainz ist eine staatlich anerkannte Hochschule (ca. 1.000 Studierende) mit den Fachbereichen Soziale Arbeit, Praktische Theologie und Gesundheit und Pflege. Sie nimmt ihre Aufgaben in Lehre, Forschung und Weiterbildung in christlicher und gesellschaftlicher Verantwortung wahr.

Trägerin ist die Gemeinnützige Gesellschaft zur Förderung von Wissenschaft und Bildung mbH der (Erz-) Bistümer Köln, Limburg, Mainz, Speyer und Trier.

Studiengang Soziale Arbeit

Die Soziale Arbeit fördert und unterstützt Menschen jeglichen Alters, Geschlechts und jeglicher Herkunft. Dabei steht die Einbindung dieser Menschen in die Gesellschaft im Zentrum des Interesses.

Der Fachbereich Soziale Arbeit an der Katholischen Fachhochschule Mainz will dabei nicht nur einen öffentlichen Bedarf an professioneller sozialer Arbeit bedienen, sondern sieht sich auch dem caritativen Grundauftrag der Kirche verpflichtet.

Der Fachbereich bietet für das Feld der sozialen Arbeit zwei Studiengänge an: einen generalistisch angelegten Bachelorstudiengang und darauf aufbauend einen speziellen Masterstudiengang „Beratung und Steuerung“.

Bachelor-Studiengang Soziale Arbeit

Der Studiengang dauert sieben Semester und schließt mit dem akademischen Grad eines Bachelor of Arts (B.A.) ab. Zusätzlich erhalten die Absolventen die staatliche Anerkennung als Sozialarbeiterin/Sozialarbeiter bzw. Sozialpädagoge/Sozialpädagogin. Bei dem Studiengang handelt es sich um ein Präsenzstudium in Vollzeitform.

Arbeitsfelder

Der Studiengang qualifiziert für ein breites Spektrum von Tätigkeiten mit einzelnen Personen, Familien, Gruppen und in Stadtteilen. Mögliche Arbeitsfelder sind:

- Kinder-, Jugend-, Familien- und Altenhilfe
- Soziale Hilfe im Gesundheits-, Bildungswesen und in der Justiz
- Hilfe für sozial Benachteiligte

Studium und Praktikum

Das Studium vermittelt die wissenschaftlich fundierten Grundlagen für die berufliche Handlungskompetenz in den genannten Arbeitsfeldern. Der Studiengang besteht aus 22 Modulen, die sich folgenden Studiengebieten zuordnen lassen:

- Sozialarbeitswissenschaft
- Bezugswissenschaften („Psychologie, Soziologie, Pädagogik, Theologie/Philosophie/Ethik“)
- Praxisfelder

- Handlungskompetenzen
- Rahmenbedingungen („Recht, Sozialpolitik, Sozialmanagement“)

Im Modul „Wahlgebiet“ erwerben die Studierenden eine medienpädagogische, sozialmedizinische oder theologische Zusatzqualifikation.

Innerhalb des Studiums ist ein Blockpraktikum von 7,5 Monaten zu absolvieren. Das Praxissemester kann auch im Ausland stattfinden. Ziel ist die praxisorientierte Erweiterung professioneller und sozialer Kompetenzen in unterschiedlichen, auch interkulturellen Handlungsfeldern. Nach dem Praktikum werden interdisziplinär die verschiedenen Bezugswissenschaften und Studiengebiete miteinander verknüpft und an die Praxiserfahrung rückgebunden.

Studienbeginn

Das Studium beginnt jeweils zum Wintersemester.

Zugangsvoraussetzungen

- allgemeine oder fachgebundene Hochschulreife oder die Fachhochschulreife
- einschlägiges Vorpraktikum von insgesamt 12 Wochen